

保証書付き

家庭用

音波歯ブラシ(USB充電式)

品番 NS-2303



CONTENTS

取り扱い上のご注意	P1～3
仕様	P4
各部のなまえとはたらき	P5
充電のしかた	P6～7
歯ブラシの着脱のしかた	P7
使いかた	P8
お手入れのしかた	P9
故障かな?と思ったら	P9
アフターサービスについて	P10
保証書	裏表紙

(付属品)

- 充電用USBケーブル
- 専用ブラシ(4本)




防水性能(IPX7)

一時的に一定水圧の条件に水没しても
内部に浸水することがない

この度は、株式会社ニトリの商品をお買い上げいただき、ありがとうございます。取扱説明書をよくお読みの上、正しく安全にお使いください。取扱説明書は大切に保管していただき、必要なお読みください。

取り扱い上のご注意

ここに示した注意事項は、危害や損害を未然に防止するために重要な内容ですので、必ず守ってください。

-  **危険** 注意を無視した取り扱いをすると、人が死亡または重傷を負う危険があります。
-  **警告** 注意を無視した取り扱いをすると、人が死亡または重傷を負う可能性があります。
-  **注意** 注意を無視した取り扱いをすると、物的損害を被ったり、傷害を負う可能性があります。

USBコード(ケーブル)について

警告

USBプラグやUSBコードを傷つけたり変形させたりしない(無理に曲げる、ねじる、引っ張る、束ねる)また、重いものをのせたり、熱器具へ近づけたりしない

- 火災や感電の原因になります。

USBプラグは根元まで確実に差し込み、差し込みがゆるい時は使用しない

- 火災や感電の原因になります。

ぬれた手でUSBプラグを抜き差ししない

- 感電やけがの原因になります。

充電時以外はUSBプラグを差したままにしない

- 絶縁劣化による感電や漏電火災、けがの原因になります。

持ち運び時はUSBコードを差したままにしない

- USBコードが断線して、ショートなどによる感電や火災の原因になります。

充電中に、充電用USBコードの上にものを置くなどしない
充電をしたまま、放置しない

- 火災や故障、破損の原因になります。

本体にUSBコードを巻きつけない

- USBコードの発火、故障の原因になります。

USBプラグを身体に長時間触れさせない

- やけどの原因になります。

USBプラグに液体(汗や飲料水など)や異物(金属片など)を付着させない
変形したUSBプラグは使用しない
USBプラグは接続の方向を確認して、まっすぐに差し込み、無理に力を加えない

- ショートして異常発熱、火災の原因になります。

付属のUSBコード以外は使用しない
また他の製品に付属のUSBコードを流用しない

- 付属部品以外の付属のUSBコードを使用すると、故障、ショートによる発火などの原因になります。

お手入れの際は、USBプラグ(大、小)を抜き、必ず本体が停止してからおこなう

- 故障ややけどの原因になります。

本体のUSBポート、USBコードのUSBプラグにホコリがたまっていないか、定期的に点検し、取り除く

- 湿気などで絶縁不良となり、破損や火災の原因になります。

本体のUSBポート、USBコードのUSBプラグが水でぬれていたり、水分やホコリなどの異物が付いていないことを確認する

- ショートによる感電や故障の原因になります。

USBコードやUSBポートの差し込みがゆるいときは使用しない
USBプラグを抜くときは、USBコードを持たず、プラグを持って抜く

- 感電やショートなどによる発火の原因になります。

USBプラグを抜くときは、USBコードを持たず、USBプラグを持って抜く

- ショートによる感電や発火の原因になります。

次のような場合は、直ちに使用を中止し、USBプラグを抜いてニトリお客様相談室にお問い合わせください。

- ・USBプラグやUSBコードが異常に熱くなる
- ・本体から煙や異常なおおいが出る
- ・USBコードに深い傷や変形がある
- ・USBコードを動かすと、通電したりしなかったりする
- 傷んだUSBプラグやUSBコードは、絶対に交換、分解、修理、改造をしないでください。

取り扱い上のご注意

使用について

警告

絶対に分解、修理、改造をおこなわない

●発火したり、異常動作してけがの原因になります。

開口部やすき間にピンや針金などの金属物や異物を入れない、指などを入れない

●内部に触れ、感電やけがなどの原因になります。

小さなお子さまや、取り扱いに不慣れな方だけで使用させたり、乳幼児の手の届くところで使用しない、保管しない

●事故やけがの原因になります。

万一、歯ブラシなどを飲み込んだ場合は、ただちに医師と相談してください。

下記のような方は使用しない
または使用を歯科医師に相談する

- ・口内の感覚が敏感な方
- ・口腔または歯周の手術の直後や治療中の方
- ・口腔内に気になる症状(治療中の歯、不安定な入れ歯など)のある方
- ・歯ぐきからの出血が続く、または大量の出血がある方
- けがや傷口の悪化の原因になります。

家族や他人と共用しない

●感染症のおそれがあります。

あおむけやそれに近い姿勢で使用しない

●ブラシがはずれた場合、のどに詰まる原因になります。

心臓ペースメーカーや細動除去器をご使用の方は、必ず医師に相談してから使用する

●誤作動の原因になります。

浴室内、浴室の近くなど湿度の高い場所、水のかかる場所では充電しない、保管しない

●感電や故障の原因になります。

本体を火中に投入しない

●火災、破裂、やけどの原因になります。

直射日光にあてたり、高温になる場所に置かない

●色あせや熱による変色、変形、故障の原因になります。

注意

本品はお口のお手入れ以外での目的には使用しない

人以外には使用しない

●事故やトラブルの原因になります。

お子さまが使用する場合は、保護者が取り扱いの方法を指導する

使用中も指導どおりに使用しているか確認する

●歯や歯ぐきに損傷を与えたり、思わぬ事故の原因になります。

ブラシを口に入れたまま手を離さない

●事故や故障の原因になります。

ブラシが本体にしっかり固定されていることを確認して使用する

●事故や故障の原因になります。

研磨剤が多く含まれる歯磨き粉(ヤニ取り用、美白用など)は使用しない

●歯や歯ぐきに損傷を与える原因になります。

口に入れる前に電源を入れない

口から出す前に、電源を切る

●歯や歯ぐきに損傷を与える原因になります。

落としたり、踏んだり、ぶつけたり、噛んだり強い衝撃を与えない

●けがや故障の原因になります。

歯や歯ぐきにブラシを強く押しあてたり、毛先以外のプラスチック部分をあてたりしない

長時間同じ箇所を磨かない

●歯や歯ぐきに損傷を与えたり、故障の原因になります。

使用中に体調が悪くなった場合は、使用を中止する
また、違和感を感じる場合は、医師に相談の上、使用する

取り扱い上のご注意

充電池について

危険

絶対に分解、修理、改造をおこなわない
内部の充電池を取り出さない

- 発火したり、異常動作してけがの原因になります。
- 液漏れ、発熱、破損の原因になります。

内部から漏れた液体が目に入ったときは、
すぐにきれいな水で洗い、医師の治療を受ける

- 目に障害が発生する原因になります。

警告

内部から液体が漏れたり、変色や変形、その他
今までと異なることに気付いたときは使用を中止
する

- 発熱、破裂、発火の原因になります。
- 床に付着すると損害を与えることがあります。

内部から漏れた液体が皮膚や衣服に付着したとき
は、すぐにきれいな水で洗い流す

- 皮膚がかぶれる原因になります。

充電が切れた状態のまま、放置しない

- 過放電状態になり、充電池の性能を著しく
低下させる原因になります。

注意

充電するときは、周囲の温度が0～40℃の範囲
内でおこなう

- 液漏れ、発熱、破損の原因になります。

内部から漏れた液体が皮膚や衣服に付着したとき
は、すぐにきれいな水で洗い流す

- 皮膚がかぶれる原因になります。

所定の充電時間を超えてもフル充電にならない
場合は、充電を止める

- 充電池の寿命です。

お願い

- 製品および梱包材を廃棄する際は、お住まいの自治体の取り決めに従ってください。
- 天災などの不可抗力やお客様のお取り扱い上の不注意、不当な修理、改造による故障、破損に対する保証は致しかねます。
- 本品は業務用ではなく、家庭での使用を目的としておりますので、本来の用途以外でのご使用はお止めください。

仕 様

品 名	音波歯ブラシ (USB充電式)
品 番	NS-2303
内 蔵 電 池	リチウムイオン電池
内 蔵 電 池 容 量	3.7V/700mAh
定 格 入 力	DC5V/0.3A
充 電 時 間 (約)	4時間 (充電環境により異なります)
可 動 時 間 (約)	60日 (フル充電時:1回2分、1日2回使用)
音 波 振 動 (約)	40,000回/分
オートパワーOFF (約)	2分 (※)
外 形 寸 法 (約)	幅23×奥行24×高さ229mm
質 量 (約)	80g
主 な 材 質	ABS樹脂
付 属 品	充電用USBケーブル (1m)、専用ブラシ (合計4本)
原 産 国	中国

(※) 電源を入れてから2分経つと自動で電源が切れます。(8ページ「ナビタイマーについて」参照)

リチウムイオン電池について

本品には、リチウムイオン電池を使用しています。リチウムイオン電池は、繰り返し充電できますが、充電回数や経年劣化により、性能が徐々に低下します。充電時間が長くなったり、給電性能が落ちてきたら、新しい製品をお買い求めください。なお、使用後は家庭用ごみとして捨てず、分解しないで本体ごと、お買い上げの販売店または最寄りの店舗に、廃棄をお申し付けください。

ご使用にならないリチウムイオン電池は、希少資源の有効活用のため、リサイクルにご協力ください。リサイクルは、ごみを減らし、環境を守ることにもつながります。



Li-ion

リチウムイオン電池

各部のなまえとはたらき

(イラストはすべてイメージです)

ランプ

- 点灯で、モード状態、充電残量、充電経過、バッテリー不足をお知らせします。

モード

- — しっかりと磨きたいときのモードです。
White
- — 通常のモードです。
Clean
- — やさしめに磨きたいときのモードです。
Sensitive
- — 小刻みに強→弱が切り替わるモードです。
Polish
- — ゆっくり強→弱が切り替わるモードです。
Massage

歯ブラシ

歯ブラシは消耗品です。
3ヶ月を目安に毛先が開いてきたら交換してください。

交換用歯ブラシ(別売品)

品 番 / 商品 名

8301384 /

替えブラシ NS-D002



電源ボタン

- 最初に電源ボタンを押すと(White)モードで電源が入ります。続けて3秒以内に電源ボタンを押すたびにモードが切り替わります。(このときランプが点滅から点灯に変わります)

→ (White) → (Clean) → (Sensitive) →
(電源/切) ← (Massage) ← (Polish) ←

- 各モードで電源ボタンを押すと、電源が切れます。(モードを切り換え後すぐに電源を切る場合は、長押しで切ります)
- メモリー機能で電源を切るまえのモードを記憶し同じモードで再起動します。

- 電源を切るとランプが点灯して、充電残量の目安を示します。

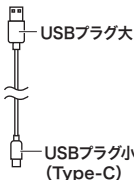
(充電残量)ランプ点灯パターン

ランプ	○ ○ ○ ○ ●	○ ○ ○ ● ●	○ ○ ● ● ●	○ ● ● ● ●	● ● ● ● ●
充電残量(約)	20% 未 満	20% } 40%	40% } 60%	60% } 80%	80% } 100%

●点灯 ○消灯

付属品

- 充電用 USB ケーブル



底面カバー

USB
ポート

充電のしかた お使いになるまえに、必ず充電してください。

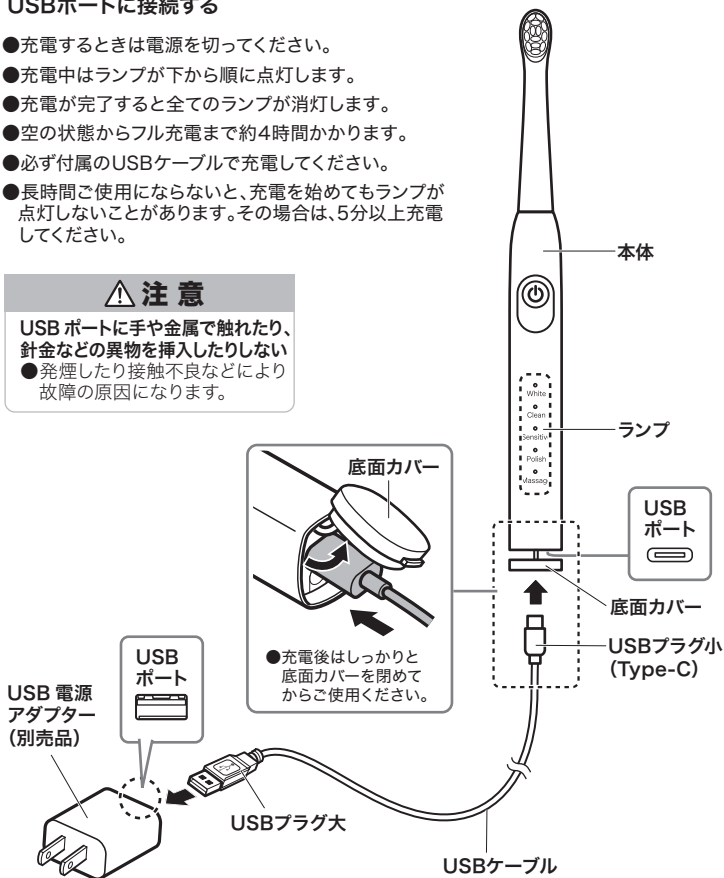
本体の底面カバーを開き、最初にUSBプラグ小を本体底面のUSBポートに接続してから、USBプラグ大をお手持ちのUSB電源アダプターなどのUSBポートに接続する

- 充電するときは電源を切ってください。
- 充電中はランプが下から順に点灯します。
- 充電が完了すると全てのランプが消灯します。
- 空の状態からフル充電まで約4時間かかります。
- 必ず付属のUSBケーブルで充電してください。
- 長時間ご使用にならないと、充電を始めてもランプが点灯しないことがあります。その場合は、5分以上充電してください。

⚠ 注意

USBポートに手や金属で触れたり、針金などの異物を挿入したりしない

- 発煙したり接触不良などにより故障の原因になります。



充電のしかた

充電池について

リチウムイオン電池（充電池）の性能を十分に発揮させるために、次のことを守ってください。

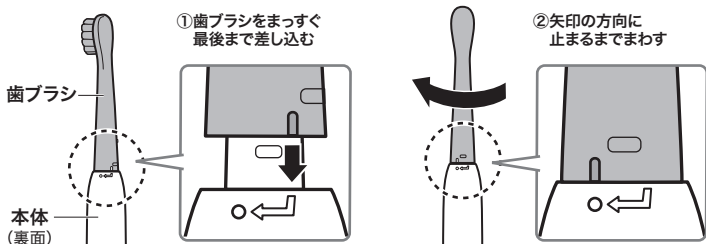
- 3ヵ月以上使用しなかった場合、次の充電時間が長くなることがありますが、不具合ではありません。ただし、寿命をすぎている場合は使用できません。
- 充電池は消耗品ですので、繰り返し使用しますと運転時間が短くなりますが、不良ではございません。
- 周囲温度が 0 ~ 40℃以内で充電してください。
- 充電は充電池の容量をある程度消費してから行ってください。充電池が常にフル充電に近い状態で充電を繰り返すと、充電池の寿命が短くなります。
- 充電池が空の状態でも長期間放置すると、充電池の寿命を縮めてしまいます。1ヵ月に1度、約2時間程度の充電をおこない、保管してください。

お知らせ

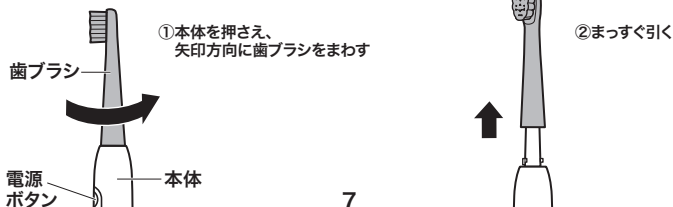
- 出荷時には、充電池が十分に充電されていないため、使用時間が短くなります。
- 充電中、USB 電源アダプターと本体が少しあたたかくなることがありますが、故障ではありません。
- 充電が不十分な場合は、使用時間が短くなります。
- 充放電可能回数は約 300 回です。周囲の温度、使用時間などの使用する条件により、充電池の寿命が異なります。
- 繰り返し充電すると満充電時に使用できる時間が少しずつ短くなります。
- 完全に放電してしまうと、充電池の性能や寿命の低下の原因になります。
- 充電池の交換はできません。

歯ブラシの着脱のしかた

取り付けかた



取りはずしかた



使いかた

1 歯ブラシを取り付ける

- 7ページを参照してください。

2 歯ブラシに歯磨き粉をつける

- 研磨剤が入っていない、一般的な歯磨き粉を適量付けてください。

3 歯ブラシを口の中に入れる

4 電源ボタンを押し、歯を磨く

歯と歯ぐきの境目

歯ブラシの先端が歯と歯ぐきの境目にあたるよう、45度にあてる

- 毛先が歯ぐきの溝に入るように傾けてください。



歯の裏側や歯並びの悪いところ

歯ブラシを縦にあて、歯面にそって1本ずつ磨く



5 磨き終わったら、口の中に歯ブラシを入れたまま電源ボタンを押して電源を切る

警告

浴室内、浴室の近くなど湿度の高い場所では充電しない、保管しない
使用時は底面カバーをしっかりと閉める

- 感電や故障の原因になります。

注意

歯ブラシを強く押しあてない

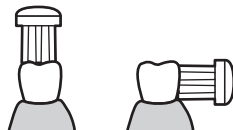
- 毛先が広がり、振動が伝わらず、うまく磨けない原因になります。

磨きすぎない

- 歯や歯ぐきに損傷を与える原因になります。

かみ合わせや歯面

歯ブラシを90度にあてる



ナビタイマーについて

- ナビタイマー機能で、電源を入れてから30秒ごとに一時停止します。
右上、左上、左下、右下と順に磨くときの目安になります。
また、電源を入れてから2分経つと自動で電源が切れます。

お手入れのしかた

⚠ 注意

アルコール、シンナー、磨き粉や硬いたわし、ベンジンなどは使用しない

●変色や変形の原因になります。

長時間、本体を水に浸けっぱなしにしない
●故障の原因になります。

化粧品やハンドクリームなど油分の付いた手で使用しない

必ず電源を切った状態でおこなう

本 体

- 薄めた台所用中性洗剤を浸したやわらかい布を固く絞って、汚れをふき取ってください。

歯ブラシ

水洗いする

- 使用後は、本体から歯ブラシをはずし、水でよく洗い、水気をきって乾燥させてください。

歯磨き粉などが固まり、本体から歯ブラシをはずしにくくなった場合

- 電源スイッチが浸からないように、40℃以下のぬるま湯に約5分ほど浸けてから、はずしてください。



故障かな？！と思ったら

ご使用中に異常が生じたときは、つぎの点をお調べください。
それでも調子が悪いときは、ニトリお客様相談室にご連絡ください。

こんなとき	お調べいただくこと／なおしかた
電源が入らない	●充電ができていますか？ → 充電してから再度電源を入れてください。(6ページ参照)
充電ができない	●USBプラグがUSBポートに正しく差し込まれていますか？ → USBプラグを正しくUSBポートに差し込んでください。 ●低い温度の場所で充電していないですか？ → 周囲の温度が約0～40℃の範囲内の場所で充電してください。
ブラシの動作ががたつく	●ブラシが正しく本体に取り付けられていますか？ → ブラシを正しく取り付けてください。(7ページ参照)
ブラシの振動が弱い	●充電残量が少なくなっていないですか？ → 充電残量を確認してください。(5ページ参照)

アフターサービスについて

1. 保証書は必ず「お買い上げ年月日」と「販売店名」など所定事項の記入内容をご確認のうえ、お買い上げの販売店からお受け取りください。記載内容をよくお読みになり大切に保管してください。
2. 保証期間は、お買い上げ日から1年間です。保証期間中に修理を依頼されるときは、お買い上げの販売店まで保証書を添えて商品をご持参ください。保証書の規定に従って、持込修理、または(場合によっては)商品の交換をさせていただきます。
3. 保証期間経過後の修理についても、ニトリお客様相談室にお問い合わせください。修理によって、機能が維持できる場合は、お客様のご要望により有料修理いたします。
4. 商品に異常がある場合は、お客様ご自身で修理されたり、手を加えたりすることは危険です。絶対にしないでください。
5. アフターサービスについてご不明な点は、ニトリお客様相談室にお問い合わせください。

株式会社 ニトリ
お客様相談室

受付時間 10:00 ~ 20:00
(年末年始除く)

フリー
ダイヤル



0120-014-210

携帯電話からのお問い合わせ(有料)

ナビ
ダイヤル



0570-064-210

※IP電話からはご利用できません。

●商品に関するお問い合わせは、ニトリお客様相談室へお問い合わせください。

保証書

持込修理

この保証書は、本書に明示した期間と条件のもとにおいて、無償修理をお約束するものです。従ってこの保証書によって、お客様の法律上の権利を制限するものではありませんので、保証期間経過後の修理についてご不明の場合は、お買い上げの販売店又はニトリお客様相談室へお問い合わせください。

品 名	音波歯ブラシ(USB充電式)	品 番	NS-2303
		商品コード	8301382
お買い上げ日	(レシートに記載)		
保証期間(※)	お買い上げ日から 1年間 (消耗品及び付属品は除く)		

※株式会社 ニトリ「承り票」により、お届けが、お買い上げ後日の場合は、保証期間を「お届け日から1年間」とさせていただきます。「承り票(お客様控え)」は大切に保管してください。

レシートは、この保証書に貼り付けるか、一緒に保管してください。

- 保証期間内に、取扱説明書に準じた使用状態で故障や不具合が生じた場合は無償で修理、又は株式会社 ニトリの判断により交換させていただきます。
お買い上げの販売店又はニトリお客様相談室に、保証書をご用意の上ご依頼ください。
- 以下のような場合は保証期間内でも保証対象外(有償修理)となります。
 - お渡し以降の輸送・移動・落下等による故障、損傷
 - 取扱説明書・タグ・パッケージ等に記載の注意事項や指定条件をお守りいただけなかったことが原因による故障、限度を超えた誤った使用方法による故障、損傷
 - 株式会社 ニトリまたは指定業者以外での修理や改造が認められる商品の故障、損傷
 - 業務用での使用による故障、損傷(法人向けカタログ商品は別途保証がございます)
 - 地震・火災・落雷・風水害・塩害等の天変地異、その他の要因による故障、損傷
 - 保証書のご提示がなく、保証期間の確認が取れない場合
 - ソファやマットレス等のクッション材のへたり
 - 表皮材(生地)の擦り切れ、合皮部分の加水分解や表面硬化、本革の色変化やひび割れ、日光等による退色など
 - 日常使用によって生じた摩耗、傷、汚れ、退色等
 - 電球、電池、清掃用品、キャンドル、アロマオイル、キャスター等の消耗
 - アウトレット、その他現品限り品ご購入時に明示されている瑕疵部分
 - その他、株式会社 ニトリの定める除外規定による場合
- 電気によって制御、又は稼働する部品(コントローラー、ヒーター、ライト、配線、基板等)は1年保証となります。但し電動リクライニングソファ、電動ベッドの電動機能部品は商品本体の保証期間に準じます。
- 修理・交換の際、外見の異なる代替品を使用させていただく場合がございます。
- 運賃等の諸経費はお客様にご負担いただく場合がございます。
- 本保証書は日本国内においてのみ有効です。

株式会社 ニトリ

〒115-0043 東京都北区神谷3丁目6番20号

お客様相談室

フリー
ダイヤル



0120-014-210

受付時間

携帯電話からのお問い合わせ(有料)

10:00 ~ 20:00

ナビ
ダイヤル



0570-064-210

(年末年始除く)

※IP電話からはご利用できません。